

COLLECTION



1^{er} et 2^e cycles du primaire
À partir de 4 ans

Couverture cartonnée
32 pages

Papier • 19,95 \$
978-2-925088-29-5

PDF • 14,99 \$
978-2-925088-44-8



éditions de l'isatis

• Fiche d'activités •

Pinéshish, la pie bleue

Écrit par Michel Noël • Illustré par Camille Lavoie
Collection Tourne-Pierre #80

Conception de cette fiche d'activités : Émilie Demers



Étape 1 • Découvre ton livre

Critères d'évaluation de la compétence *Lire des textes variés* :

- Extraire des éléments d'information explicites pertinents
- Exprimer sa propre interprétation d'un texte

Regarde la couverture de ton livre, tu vas découvrir plein de choses.

1. Quel est le titre de l'album ?
2. Nomme l'auteur et l'illustratrice.
3. En t'aidant de l'illustration et du titre, devine ce qu'est une pie.

En retournant ton livre, à la toute dernière page, tu vas en apprendre davantage.

4. Quelle maison d'édition a produit cet album ?
5. Lis le résumé. Selon toi, de quoi parle cette histoire ?
6. Ce livre raconte une légende autochtone. Une légende mélange des éléments réels et des éléments fictifs. C'est aussi un récit qui a d'abord été longtemps raconté oralement avant d'être écrit. Connais-tu des légendes ?

Ton intention de lecture : Lis ce livre pour découvrir pourquoi les feuillus perdent leurs feuilles en automne.

Étape 2 • Après avoir lu ton livre, amuse-toi un peu !

Critères d'évaluation de la compétence *Lire des textes variés* :

- Extraire des éléments d'informations explicites et implicites pertinents
- Utiliser des stratégies de compréhension

1. Sur une des premières pages se trouve la description de l'auteur. Dans quelle communauté autochtone a-t-il vécu quand il était enfant ?

2. Qui racontait l'histoire de Pinéshish à Michel Noël lorsqu'il était petit ?

3. Au début du récit, la pie bleue a un long trajet à parcourir. Que cherche-t-elle ?

4. Que signifient les mots algonquins *Mitshishu* et *Uhu*? Tu peux utiliser le glossaire à la fin de l'album pour t'aider.

5. Quels arbres ont refusé l'hospitalité à Pinéshish ?

6. Pourquoi les feuillus perdent-ils leurs jolies feuilles alors que les conifères restent verts ?

7. Nomme les arbres qui voient le sapin dans la taïga.

8. Qu'offre le sapin à Pinéshish pour lui rendre service ?

9. À ton avis, qui sont le vieil homme et le petit garçon illustrés sur la dernière page de l'histoire ? Explique ta réponse.



Étape 3 • Discute de l'histoire en classe

Critères d'évaluation de la compétence *Apprécier des œuvres littéraires* :

- Expression de sa perception d'une œuvre
 - Utilisation de critères pertinents pour justifier son appréciation
-

1. Selon toi, pourquoi l'auteur a-t-il écrit cette légende ?
2. Que penses-tu de l'attitude du bouleau et de l'érable ? Pourquoi ?
3. Trouves-tu que cette histoire finit bien ? Explique ta réponse.
4. Illustre ton passage préféré. Présente-le à tes camarades.

Étape 4 • Continue l'histoire un peu plus loin

Critères d'évaluation de la compétence *Communiquer oralement* :

- Utiliser des formulations claires
- Adapter ses propos au contexte et aux interlocuteurs

Critères d'évaluation de la compétence *Réfléchir sur des questions éthiques* :

- Examiner une situation d'un point de vue éthique
- Évaluer les options ou les actions possibles pour reconnaître celles qui favorisent le vivre-ensemble

1. Quand on t'a demandé de l'aide, t'est-il déjà arrivé de réagir comme le sapin ?
Que s'est-il passé ? Comment t'es-tu senti ?
2. T'est-il déjà arrivé, comme la petite pie, d'avoir vraiment besoin d'aide ?
As-tu réussi à trouver quelqu'un pour te donner un coup de main ? Raconte.
3. Dans sa légende, Michel Noël décrit la chouette, l'aigle et la pie.
À quel oiseau ressembles-tu le plus ? Pourquoi ?



Réponses de l'étape 1

Regarde la couverture de ton livre, tu vas découvrir plein de choses.

1. Pinéshish, la pie bleue
2. Michel Noël est l'auteur et Camille Lavoie est l'illustratrice.
3. Une pie est un oiseau.

En retournant ton livre, à la toute dernière page, tu vas en apprendre davantage.

1. Les éditions de l'isatis
2. Ce livre parle d'une pie bleue qui se nomme Pinéshish. Il racontera aussi peut-être pourquoi dans la forêt à l'automne les feuillus perdent leur feuillage pour la première fois.
3. Plusieurs réponses sont possibles. Exemples : L'abominable homme des neiges, le monstre du Loch Ness, le bonhomme sept-heures, la chasse-galerie, Rose Latulipe, etc.

Réponses de l'étape 2

Après avoir lu ton livre, amuse-toi un peu !

1. Il a vécu dans une communauté algonquine.
2. Sa grand-maman Kokum lui racontait cette légende lorsqu'il était petit.
3. La pie cherche un bel endroit pour installer son nid et élever sa famille.
4. *Mitshishu* est le mot algonquin pour dire aigle. *Uhu* signifie chouette.
5. Le bouleau et l'érable ont refusé d'aider Pinéshish.
6. La Nature a puni les feuillus de ne pas avoir fait preuve de compassion envers la pie bleue alors qu'elle avait vraiment besoin d'un endroit pour se reposer à l'abri de la tempête.
7. Les pins, les épinettes, les cyprès et les cèdres.

8. Il protège Pinéshish du froid avec ses longs bras. Il lui offre les amandes de ses cocottes pour se nourrir et lui donne de sa résine pour guérir sa patte cassée.
9. Il s'agit peut-être de Michel Noël avec son petit-fils, car dans les premières pages de l'histoire, l'auteur explique qu'il raconte cette histoire à ses petits-enfants. De plus, il y a une ressemblance entre l'illustration et la photo de Michel Noël présentée dans les premières pages de l'album.

Réponses de l'étape 3

Plusieurs réponses sont possibles pour toutes les questions.

Réponses de l'étape 4

Plusieurs réponses sont possibles pour toutes les questions.



Résumer l'histoire

Discipline : Français

Cycle visé : 2^e cycle du primaire

Compétence ciblée :

- Lire des textes variés

Compétence transversale :

- Exploiter l'information

Durée : Environ 45 minutes



Voici une activité
pour travailler le schéma
du récit en cinq temps.

Schéma du récit

Intentions pédagogiques :

1. Connaître l'organisation d'un récit de fiction : une situation initiale, un élément déclencheur, des péripéties, un dénouement et une situation finale.
2. Connaître des façons d'organiser les idées selon un ordre logique.

Déroulement :

Lecture de l'album	Lire avec les élèves l'album <i>Pinéshish la pie bleue</i> .
Résumer l'histoire	<ul style="list-style-type: none">• Leur rappeler les cinq étapes du schéma du récit.• Leur présenter la fiche à la page suivante. Leur demander de la remplir afin de résumer la légende de Pinéshish. L'activité peut être faite individuellement ou en équipe. Elle pourrait aussi être réalisée à l'oral en sous-groupe.
Retour sur l'activité	En groupe-classe, revenir sur les réponses des élèves.



Situation initiale :

Qui? (personnage principal) _____

Quand? _____

Où? _____

Que cherche le personnage principal? _____

Élément déclencheur : (Quel est le problème?)

Toutefois, _____

Péripéties : (Quelles actions sont entreprises pour régler le problème?)

• D'abord, _____

Par contre, _____

• Ensuite, _____

Cependant, _____

Dénouement : (Comment le problème est-il réglé?)

Finalement, _____

Situation finale : (Comment se termine l'histoire?)

Ainsi, _____



Situation initiale

Qui? *Pinéshish, la pie bleue*

Quand? *Probablement au début de l'hiver, car le vent est chargé de verglas.*

Où? *Dans une forêt.*

Que cherche le personnage principal? *Il cherche un bel endroit pour construire son nid et élever sa famille.*

Élément déclencheur (Quel est le problème?)

Toutefois, *le vent devient rageur. Il se charge de verglas et projette Pinéshish sur un mur de pierre. L'oiseau souffre et a beaucoup de mal à voler.*

Péripéties (Quelles actions sont entreprises pour régler le problème?)

- D'abord, *Pinéshish s'arrête sur la branche d'un bouleau et lui demande de l'accueillir afin qu'elle reprenne ses forces.*
Par contre, *l'arbre refuse et lui demande de s'en aller.*
- Ensuite, *elle se retrouve dans un érable et lui demande son hospitalité.*
Cependant, *il refuse et, comme le bouleau, il lui demande de s'en aller.*

Dénouement (Comment le problème est-il réglé?)

Finalement, *Pinéshish se laisse tomber. Elle atterrit par chance sur les branches d'un sapin qui accepte de l'accueillir. Il la protège du froid. Il lui donne aussi de quoi manger et guérir sa patte cassée.*

Situation finale (Comment se termine l'histoire?)

Ainsi, *la pie bleue reprend des forces grâce au sapin qui est maintenant son ami. En retour, elle apporte de la joie dans la sapinière. L'automne suivant, les conifères sont d'un vert éclatant. Pendant ce temps, le bouleau, l'érable et tous les feuillus de la forêt perdent leurs feuilles pour la première fois. Ils comprennent que c'est la Nature qui les punit d'avoir eu le cœur dur lorsque Pinéshish a eu besoin d'eux.*



Étudie les arbres avec Pinéshish!

Discipline : Sciences et technologie

Cycle visé : 2^e cycle

Compétence ciblée :

- Communiquer à l'aide des langages utilisés en sciences et en technologie

Compétence transversale :

- Exploiter l'information
- Communiquer de façon appropriée

Matériel :

- Fiches scientifiques imprimées
- Crayon à la mine et gomme à effacer
- Crayons de couleurs en bois
- Cartable ou livre qui servira de surface dure pour permettre aux enfants d'écrire sur leurs fiches tout en étant à l'extérieur

Durée :

- Mise en contexte :
 - Lecture de l'album *Pinéshish, la pie bleue* avec les élèves : 25 minutes
 - Activation des connaissances à l'aide de la fiche « Ce que je sais » : 20 minutes
- Réalisation :
 - Lecture de la section « J'élargis mes connaissances » : 30 minutes
 - Fiches « Mes observations en nature » à l'extérieur : 60 minutes
- Retour : 20 minutes

Voici une activité
de sciences pour en apprendre
davantage sur les arbres.



Étudie les arbres avec Pinéshish!

Intentions pédagogiques :

1. Décrire les parties de l'anatomie d'une plante (racines, tiges, feuilles, fleurs, fruits et graines).
2. Associer les parties d'une plante à leur fonction générale (racines, tiges, feuilles, fleurs, fruits et graines).
3. Utiliser adéquatement la terminologie associée à l'univers vivant.

Déroulement :

Mise en contexte	<ul style="list-style-type: none">• Lire l'album <i>Pinéshish, la pie bleue</i>.• Individuellement, réaliser la fiche « Ce que je sais » afin de faire des liens entre l'album et les connaissances antérieures des élèves au sujet des arbres.• Faire un retour en groupe-classe sur les réponses des enfants.• Expliquer aux élèves qu'ils en apprendront davantage au sujet des arbres. Ils iront ensuite dehors pour appliquer leurs nouvelles connaissances aux arbres qu'ils trouveront.
Réalisation	<ul style="list-style-type: none">• Dans un premier temps, en groupe-classe ou individuellement, lire la section « J'élargis mes connaissances ». Au fil de la lecture, l'enseignante peut montrer des images sur le TNI. <p>Avant de débiter cette étape de la réalisation, informer les élèves des critères sur lesquels ils seront évalués (voir à la fin du document).</p> <ul style="list-style-type: none">• À l'extérieur, en petites équipes ou individuellement, les élèves examinent un conifère et un feuillu. Ils notent leurs observations sur la fiche « Mes observations en nature » en se basant sur ce qu'ils ont appris au sujet des arbres au courant de l'activité précédente.
Retour	<ul style="list-style-type: none">• Lorsque l'activité est terminée, ils échangent en sous-groupes leurs trouvailles. Ils peuvent ainsi comparer les feuillus et les conifères entre eux. Par exemple, ils découvriront alors que les feuillus ont des formes diversifiées, ils verront la différence entre des feuilles en écailles et en aiguilles, ils observeront différentes graines, plusieurs cônes, etc.• Finalement, les fiches d'observation peuvent être affichées à un endroit de la classe pour quelques jours afin de permettre aux élèves de s'y référer lorsqu'ils le désirent.
Pour aller plus loin...	<ul style="list-style-type: none">• Les élèves peuvent planter les graines en classe pour voir les arbres pousser !

Fiches scientifiques

Nom : _____

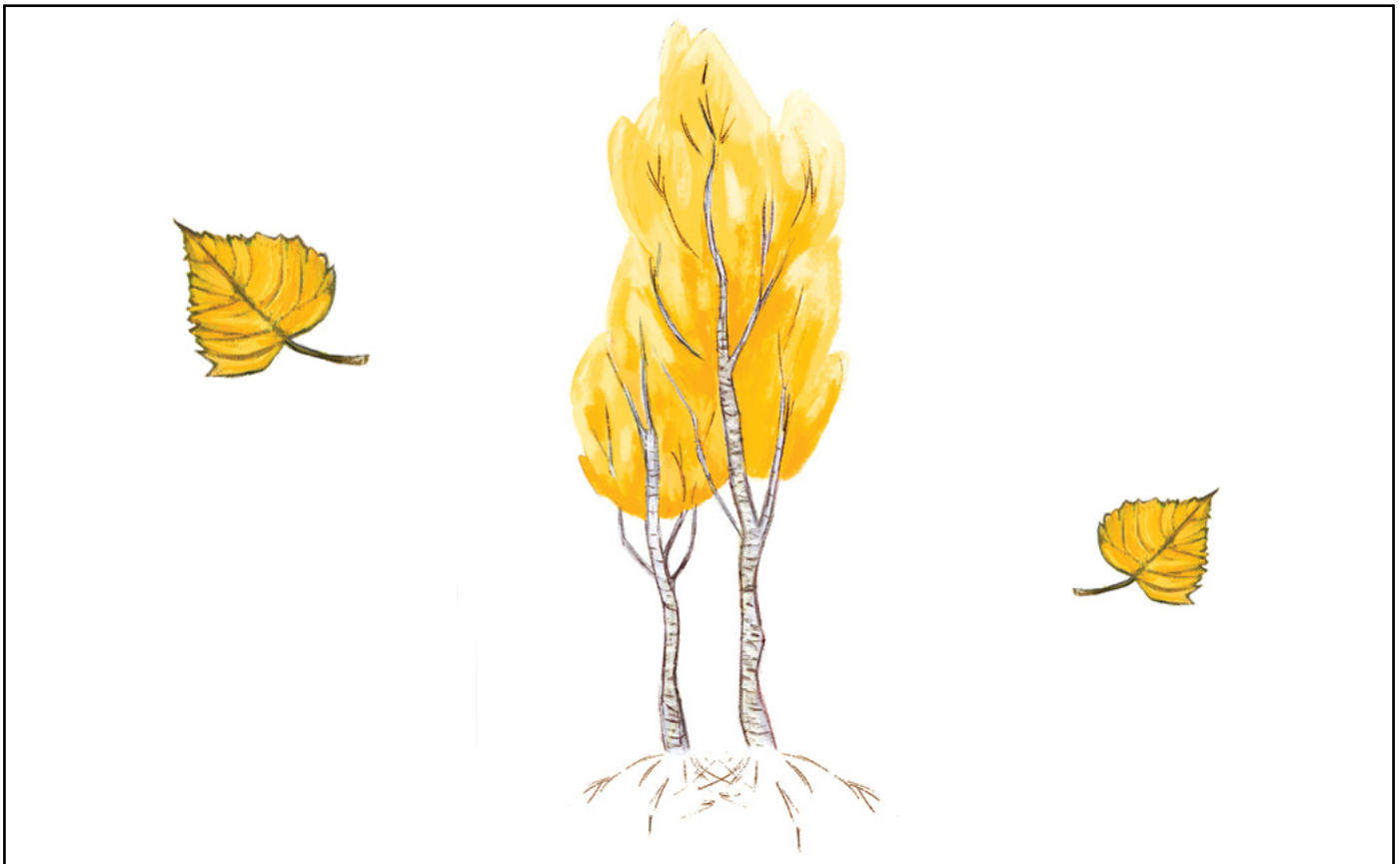
CE QUE JE SAIS

1. Pinéshish parcourt un long trajet dans la forêt. Elle survole de nombreux arbres et s'installe finalement dans la sapinière. Énumère quelques arbres présents dans la légende.

2. En t'aidant du texte, trouve lesquels de ces arbres sont des feuillus. Qu'ont-ils en commun ? Connais-tu d'autres feuillus ?

3. Peux-tu nommer des arbres qui ne sont pas des feuillus ? Qu'ont-ils en commun ?

4. Sur l'illustration, identifie les parties de l'arbre que tu connais en dessinant des flèches.



Fiches scientifiques

J'ÉLARGIS MES CONNAISSANCES

Dans la légende de Pinéshish, on retrouve deux types d'arbres : les feuillus et les conifères.

On reconnaît les feuillus, car ils ont des feuilles larges. Généralement, ils les perdent avant l'hiver. En d'autres mots, on dit que leur feuillage est *caduc*.

Ils produisent des *fruits* dans lesquels se trouvent les graines qui servent à leur reproduction. En plantant une graine, on fait pousser un nouvel arbre.

Voici quelques feuillus : le bouleau, l'érable, le pommier, le chêne, le saule, le peuplier, le poirier et le cerisier.

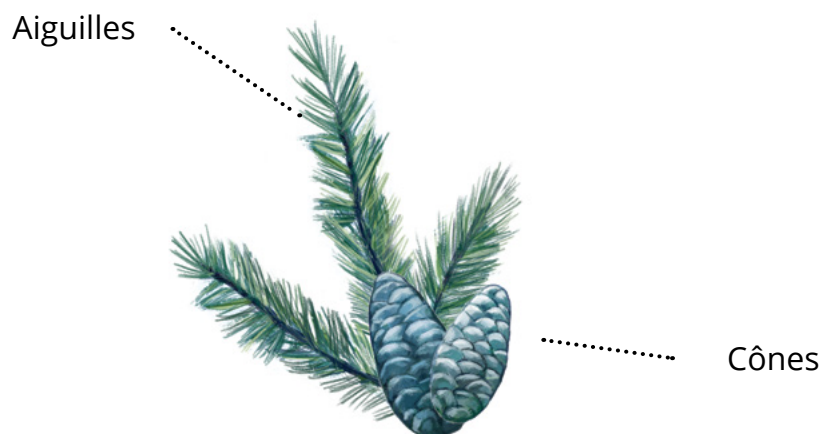


Les conifères, eux, ont des feuilles en forme d'aiguilles ou d'écaillés. La majorité ne les perd pas en hiver. On dit que leur feuillage est persistant.

De plus, ils produisent des cônes (communément appelées des cocottes) dans lesquels se trouvent les graines qui servent à la reproduction de l'arbre.

Comme le sapin qui aide Pinéshish, les conifères produisent aussi de la résine sur leur écorce et leurs branches.

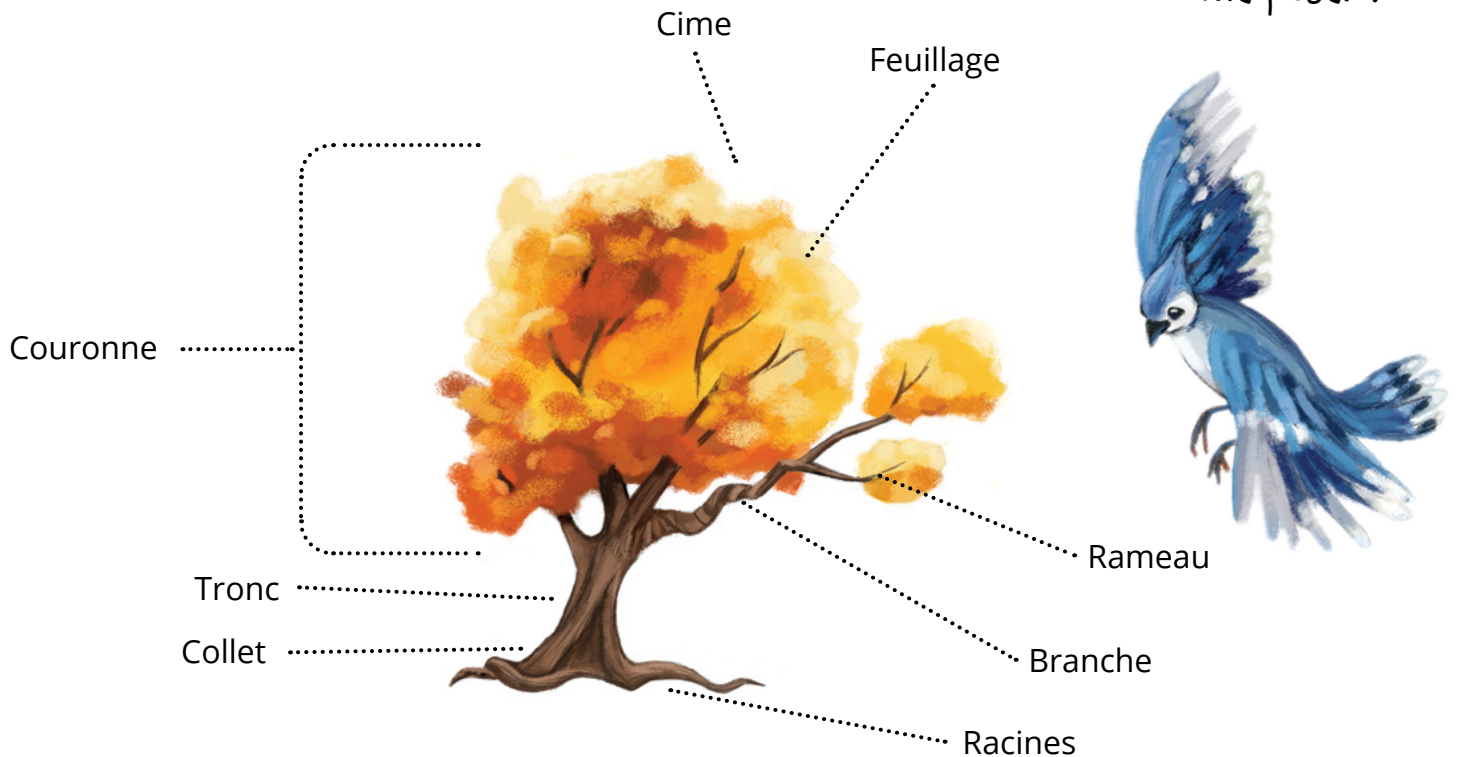
Voici quelques conifères : le sapin, le cèdre, l'épinette, le pin. Le mélèze est aussi un conifère même si son feuillage est caduc.



Savais-tu que les arbres sont vivants? En effet, ils respirent, se nourrissent, poussent et se reproduisent. Ils font partie du règne végétal.

Fiches scientifiques

LES DIFFÉRENTES PARTIES DES ARBRES



La couronne, c'est l'ensemble des feuilles de l'arbre.

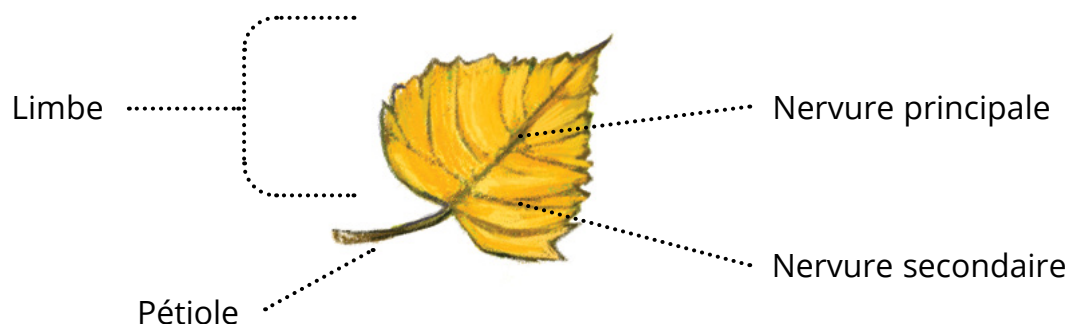
C'est sur les rameaux que poussent les feuilles, les fleurs, les fruits et les bourgeons.

Les racines servent à bien ancrer l'arbre dans le sol. Elles ont aussi des petits poils absorbants qui prennent l'eau et les sels minéraux dans la terre.

Le tronc, lui, transporte l'eau et les sels minéraux des racines jusqu'à l'ensemble des feuilles (la couronne).

Avec l'énergie du soleil, le feuillage transforme cette eau en une sève qui circule ensuite dans le tronc et les branches de l'arbre pour le nourrir. Les feuilles permettent aussi à l'arbre de respirer.

LES PARTIES DE LA FEUILLE



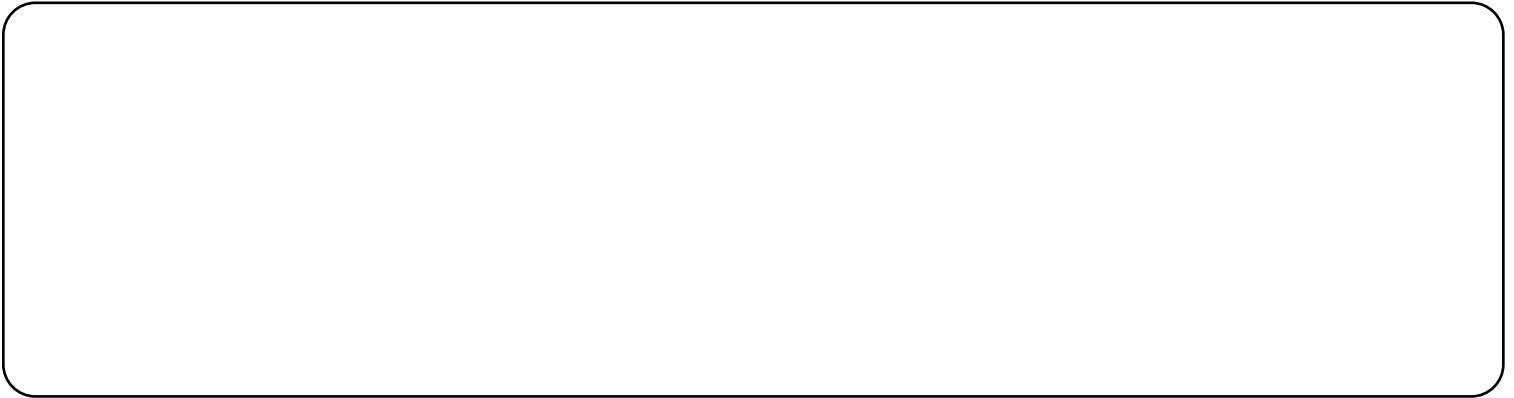
Mes observations en nature

UN CONIFÈRE

Je le dessine et j'identifie les parties que je vois.
J'identifie l'arbre, si je suis capable.



Je dessine ses feuilles ou je les colle ici. Sont-elles en aiguilles ou en écailles ?



Je cherche autour de l'arbre ses cônes, les graines, la résine. Je colle ou je dessine ce que je trouve.

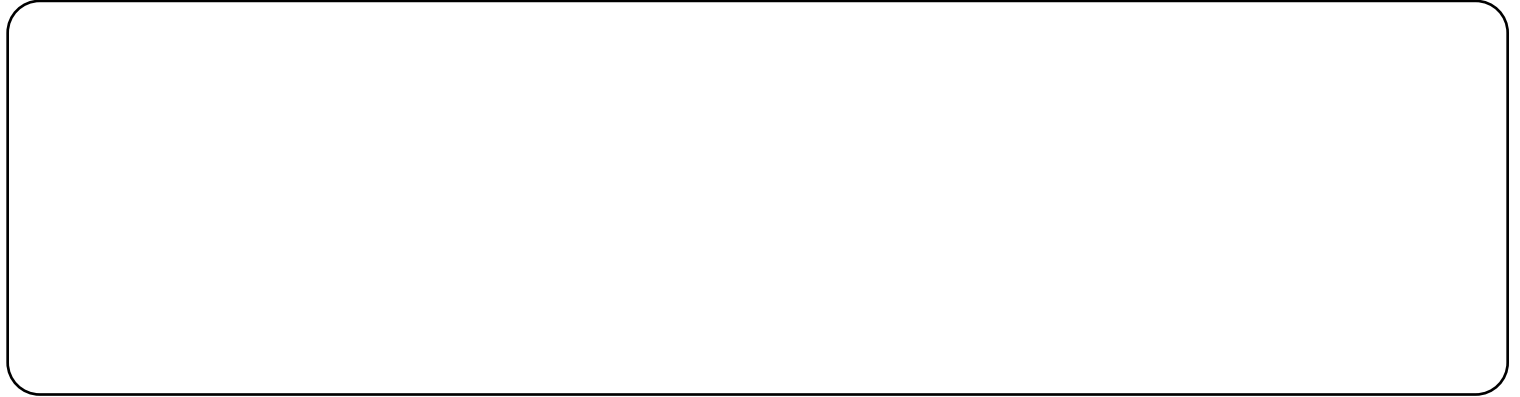


J'observe aussi la forme de l'arbre, son écorce, sa taille, son tronc... :

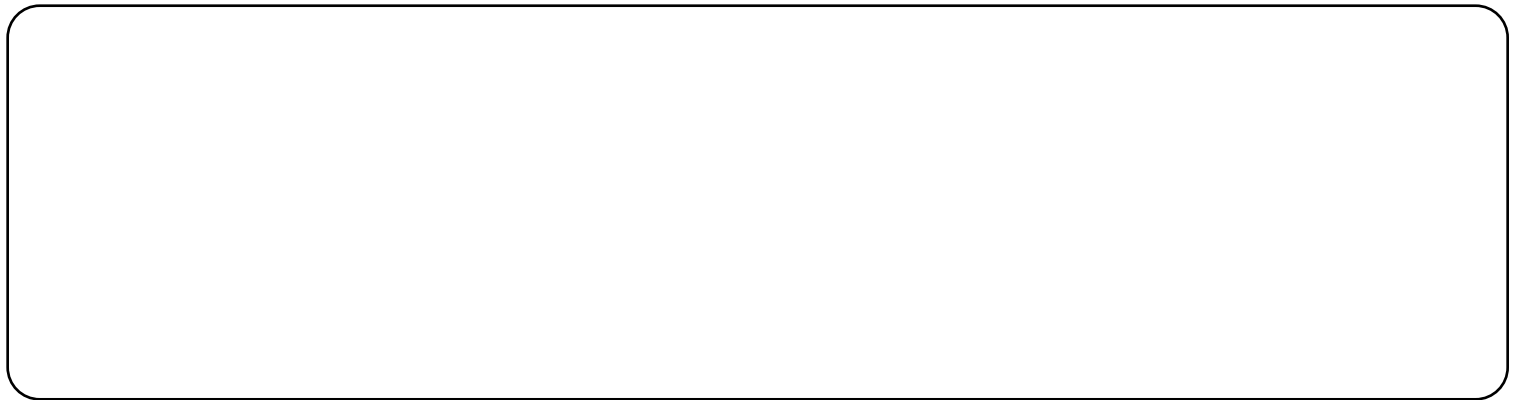
Mes observations en nature

UN FEUILLU

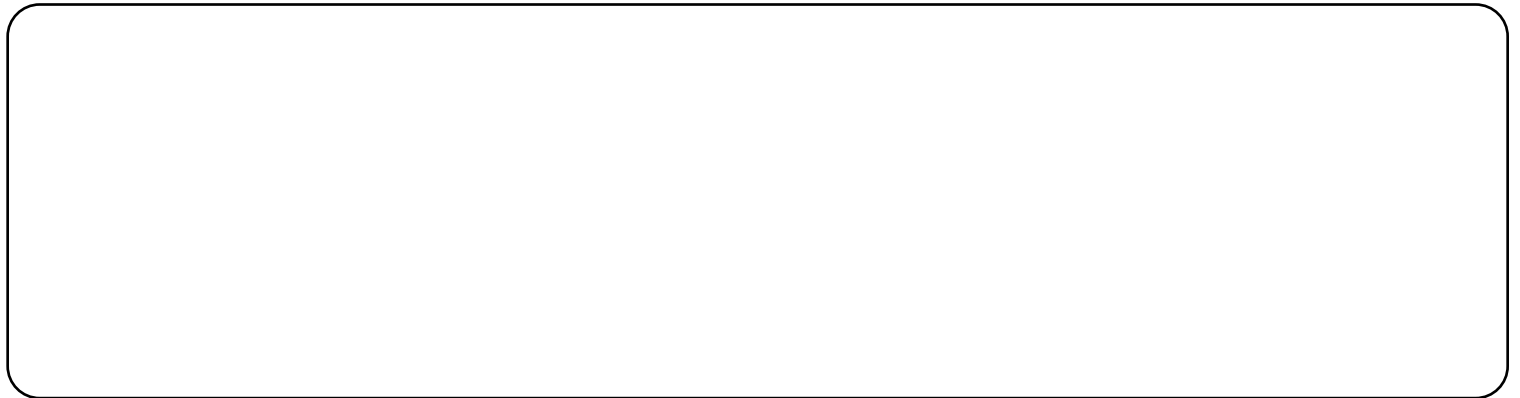
Je le dessine et j'identifie les parties que je vois. J'essaie de bien représenter sa forme, son tronc et son écorce. J'identifie l'arbre si je suis capable.



Je dessine sa feuille ou je la colle ici. J'identifie les parties que je connais.



Je cherche autour de l'arbre ses fruits et ses graines. Je colle ou je dessine ce que je trouve.



J'observe aussi la forme de l'arbre, son écorce, sa taille, son tronc... :

Évaluation de la compétence *Communiquer à l'aide des langages utilisés en sciences et en technologie.*

Critères d'évaluation	Indices observables					
L'élève communique à l'aide des modes de représentation adéquats (dessins, croquis).	L'élève produit des dessins détaillés, représentatifs et bien identifiés.	A	B	C	D	E
Utiliser adéquatement la terminologie associée à l'univers vivant.	L'élève communique clairement et avec justesse ses nouvelles connaissances.	A	B	C	D	E

